

Analisi delle risorse necessarie per la valorizzazione cicloturistica del territorio. Lo studio delle aspettative dei cicloamatori umbri

Rimini, 14 Novembre 2020

**Fabio Forlani
Luca Ferrucci
Antonio Picciotti**

Introduzione e background dello studio

Il cicloturismo definito da Ritchie et al. (2010) come “Turismo che prevede la visione o la partecipazione a un **evento ciclistico** o la partecipazione a **cicloturismo** indipendente o organizzato” è una nicchia importante ed in crescita nel mercato turistico internazionale (Yeh et al., 2019; Han et al., 2017).

Nel 2019 in Italia (Bike Summit 2020; Isnart-Legambiente) il cicloturismo genera:

- **54,7 mln di presenze** (6,1% del volume italiano) di cui 63% straniera (34,1 mln);
- **4,7 mld € di volume d'affari** (3 mld € componente internazionale);
- 1,7 mln di bici vendute in Italia nel 2019;
- 2 mln (almeno) gli italiani che usano la bici come mezzo di trasporto quotidiano.

Introduzione e background dello studio

In **Trentino Alto Adige** (Bike Summit 2020, Isnart-Legambiente):

- **3.256 km** di percorsi cicloturistici (ciclabili + ciclopeditoni + ciclovie)
- **16,1 mln** di pernottamenti cicloturisti (15% del totale)
- **73 €** spesa giornaliera procapite (incluso noleggio)
- **1,1 mld €** è la spesa cicloturistica complessiva annua
- l'impatto economico generato dal cicloturismo è di circa **338 mila € per km** di ciclabilabile



Introduzione e background dello studio

I **fattori di attrattività** necessari per offrire un'offerta cicloturistica sono piuttosto diversi da quelli tipici di altre forme di turismo come il balneare, il culturale o l'enogastronomico (Dickinson & Robbins, 2009).

I ciclisti hanno bisogno innanzitutto di **strade o percorsi sterrati** con caratteristiche peculiari (Bull, 2006).

In aggiunta, la letteratura (Hightower et al., 2002; Downward & Lumsdon, 2001) riconosce come elementi indispensabili per una fruizione ciclistica del territorio: le **caratteristiche ambientali e i paesaggi**; le **strade sicure e con poco traffico**; i servizi di **ospitalità**.

Nonostante l'importanza del comparto, ancora pochi sono gli studi che affrontano questi temi in Italia.

Obiettivo

Riconoscendo l'esistenza di due distinte offerte cicloturistiche:

- **Eventi ciclistici** (*partecipazione ad eventi tematizzati*, es. Novecolli, Maratona delle Dolomiti, Eroica, ecc.);
- **Esperienze cicloturistiche** (visita ed esplorazione dei luoghi a scopo ricreativo attraverso l'uso delle bicicletta);

Lo studio vuole esplorare il tema del **design delle esperienze cicloturistiche** (Pencarelli e Forlani, 2018; Forlani, 2018) attraverso tre domande di ricerca:

1. Quali sono i **fattori** più rilevanti di un evento ciclistico?
2. Quali sono le **componenti** più rilevanti di una destinazione cicloturistica?
3. Questi fattori valgono per l'intera domanda o variano al variare del profilo del cicloturista?

Metodologia

Lo studio cerca di rispondere alle domande di ricerca attraverso l'**analisi delle aspettative** dei **cicloamatori umbri** (182 soggetti) ricavate attraverso la somministrazione (on-line e off-line) di un **questionario strutturato** (n°42 domande) avvenuta nei **club cicloturistici** e presso i principali **negozi specializzati** nella vendita di biciclette.

Il questionario è stato suddiviso in cinque sezioni: 1) Anagrafica; 2) Le ciclo-abitudini; 3) Le spese sostenute per l'attività ciclistica; 4) Gli eventi ciclistici; 5) Le esperienze ciclo-turistiche.

L'interpretazione dei risultati:

- 1) analisi descrittiva dei fattori rilevanti per le due tipologie d'offerta;
- 2) Impatto sulla percezione dei fattori del diverso approccio alla passione della bicicletta (agonismo, socialità, km annui percorsi, ecc.).

1) Anagrafica del campione

ETA'		
14-19	1	1%
20-30	15	8%
31-45	52	29%
46-65	103	57%
Over 65	11	6%
	182	100%

SESSO		
M	161	88%
F	21	12%
	182	100%

SITUAZIONE FAMILIARE		
Convivente/sposato senza figli	19	10%
Fidanzato (non convivente)	13	7%
Single	38	21%
Sposato/convivente con figli di età infer. 14 anni	42	23%
Sposato/convivente con figli di età super. 14 anni	70	38%
	182	100%

TITOLO DI STUDIO		
Licenza media	26	14%
Diploma di scuola superiore	103	57%
Laurea triennale	10	6%
Laurea magistrale (o ciclo continuo)	3	20%
Titoli post laurea (Master di II livello, Dottorato, ecc.)	6	3%
	182	100%

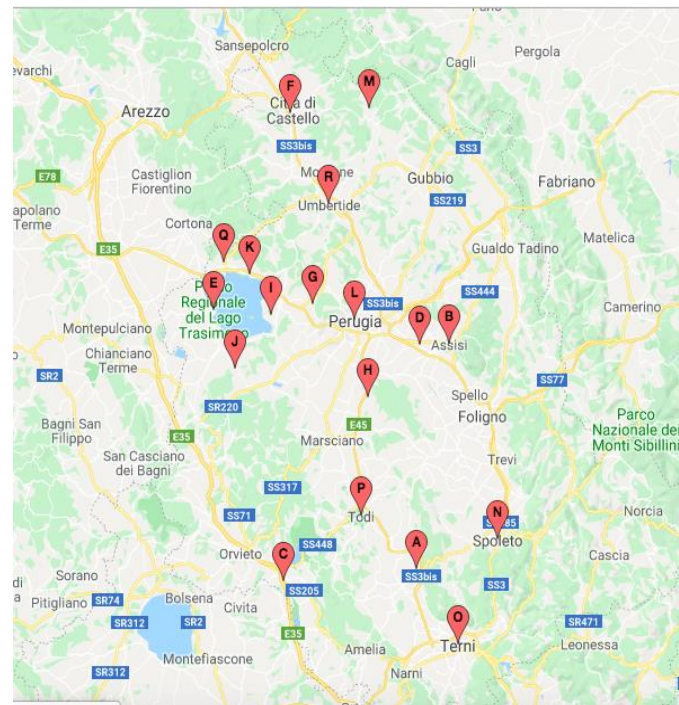
PROFESSIONE		
Amministrativo o quadro intermedio di ente pubblico	22	12%
Amministrativo o quadro intermedio di impresa	26	14%
Dirigente o quadro superiore di ente pubblico	4	2%
Dirigente o quadro superiore di impresa	8	4%
Disoccupato	4	2%
Docente	3	2%
Imprenditore	14	8%
Lavoratore autonomo	35	19%
Operaio o impiegato non qualificato di ente pubblico	8	4%
Operaio o impiegato non qualificato di impresa	32	18%
Pensionato	23	13%
Studente	3	2%
	182	100%

1) Anagrafica del campione

REDDITO DISPONIBILE

Basso	17	9%
Medio-Basso	47	26%
Medio	92	51%
Medio-Alto	25	14%
Alto	1	1%
	182	100%

COMUNE DI RESIDENZA



2) Le ciclo-abitudini

TIPOLOGIA DI CICLISTA (AUTOVALUTAZIONE)

Ciclo-utilizzatore (utilizzo la bici per spostamenti casa-lavoro)	4	2%
Cicloamatore agonista (partecipazione a gare amatoriali)	87	47%
Ciclosportivo (appassionato senza partecipazione a gare)	91	51%
	182	100%

SOLITAMENTE CON CHI ESCI IN BICICLETTA ?

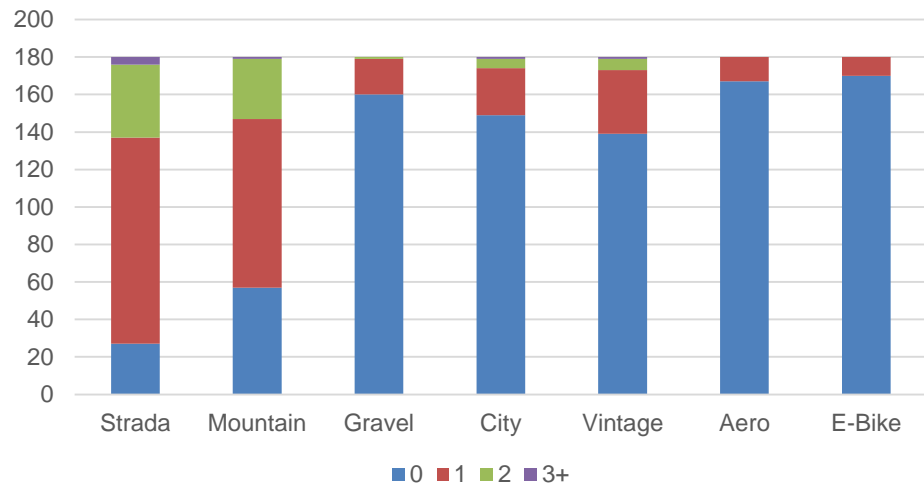
Squadra	14	8%
In solitaria	68	37%
Amici	100	55%
	182	100%

ISCRITTO AD UN CLUB CICLISTICO

NO	38	21%
SI	144	79%
	182	100%

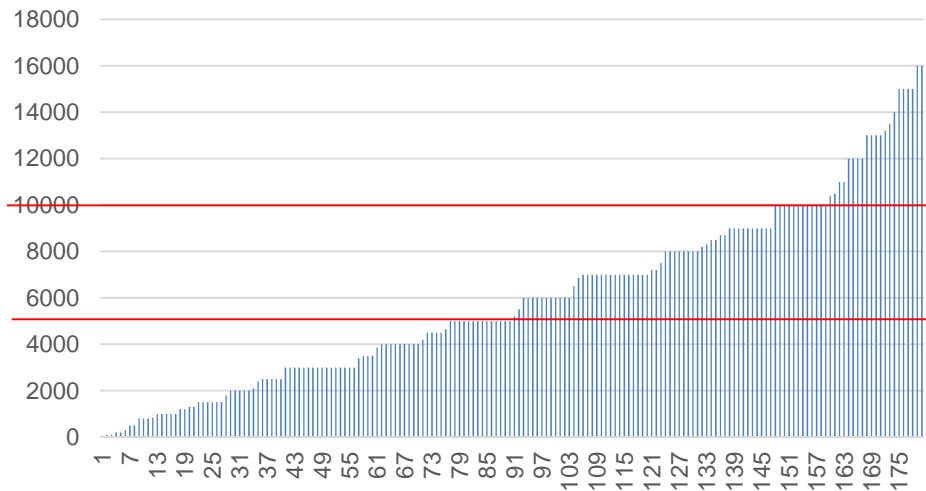
2) Le ciclo-abitudini

QUANTE BICI HAI A DISPOSIZIONE PER L'ATTIVITA'



Numero medio biciclette: 2.6

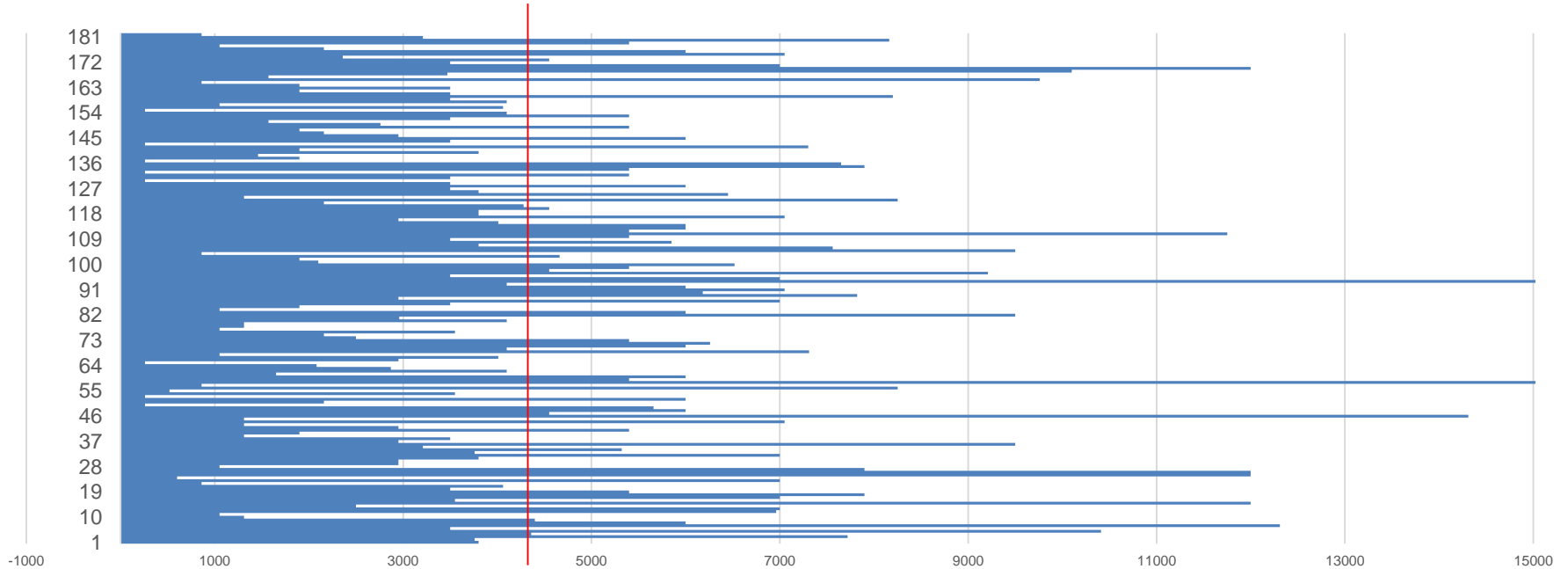
KM PERCORSI ALL'ANNO



3) Spese sostenute per attività ciclistica

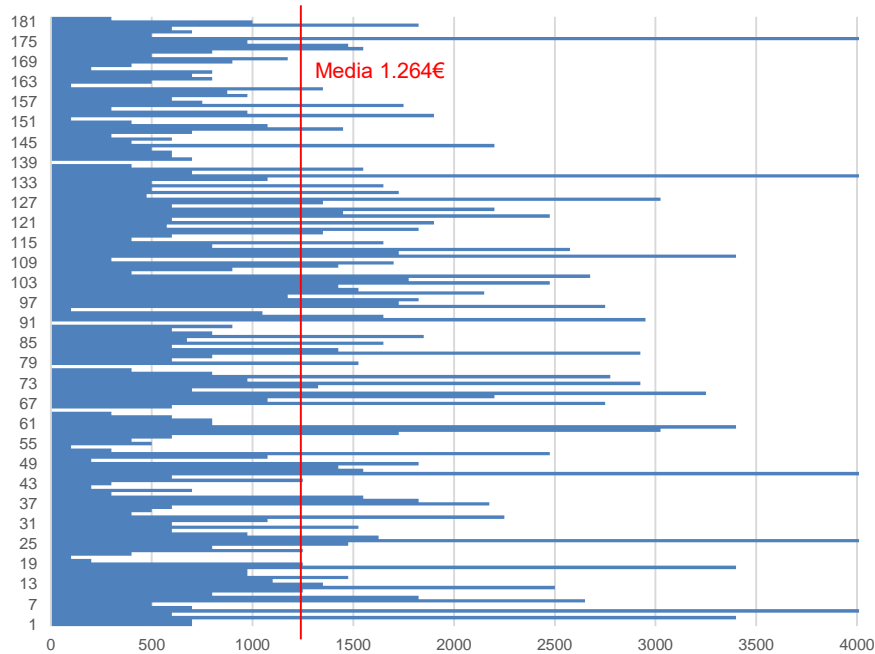
COSTO TOTALE BICICLETTE

Costo medio parco biciclette: 4.600€

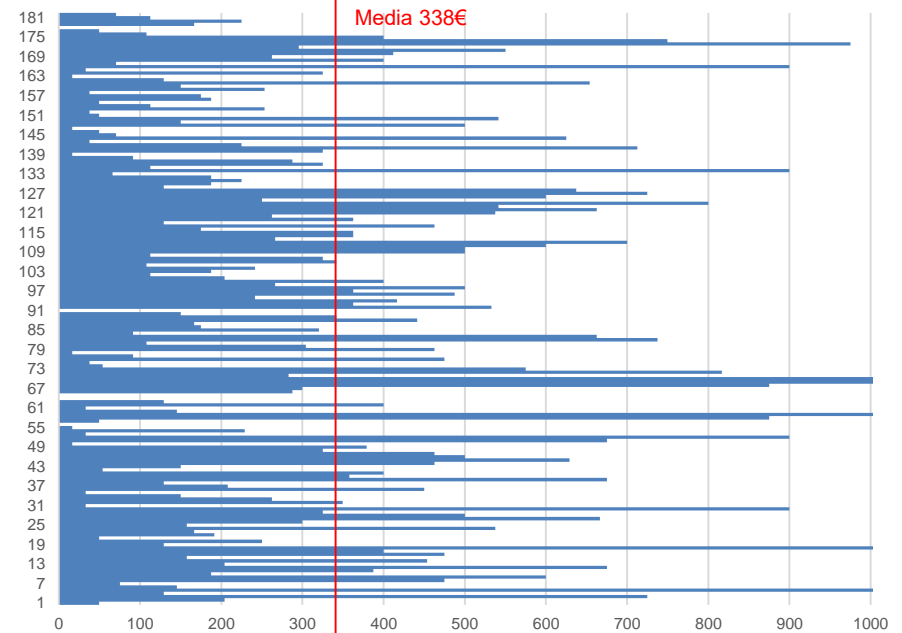


3) Spese sostenute per attività ciclistica

SPESE INVESTIMENTO (Pluriennali – 3 anni)



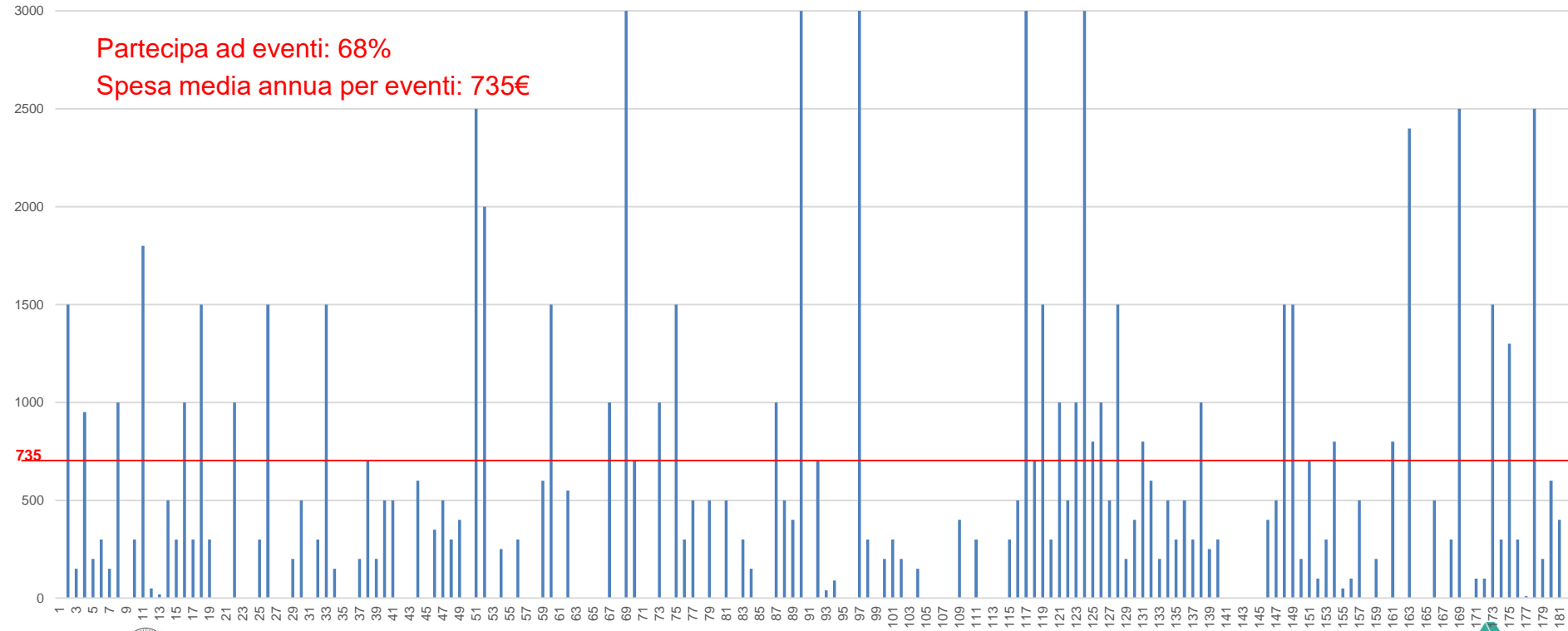
SPESE DI CONSUMO (Annuali)



4) Spese sostenute per Eventi

Partecipa ad eventi: 68%

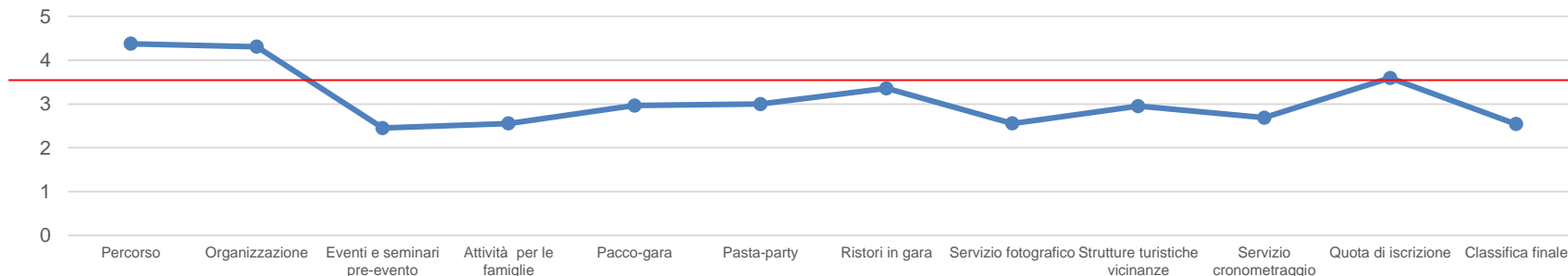
Spesa media annua per eventi: 735€



4) Gli eventi ciclistici

Quanto pensi siano importanti per te i seguenti fattori in un evento (5 Estremamente; 4 Molto; 3 Moderatamente; 2 Poco; 1 Per niente):

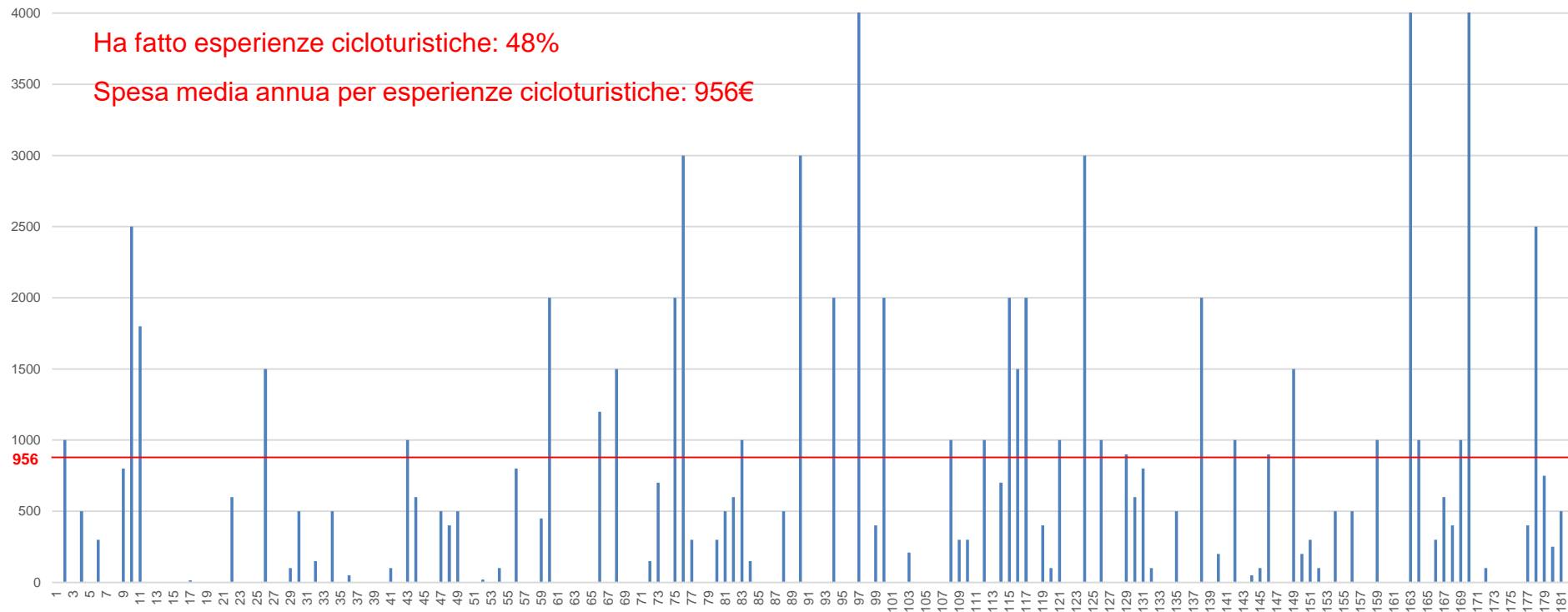
Fattori	Percorso	Organizzazione	Eventi e seminari pre-evento	Attività per le famiglie	Pacco-gara	Pasta-party	Ristori in gara	Servizio fotografico	Strutture turistiche vicinanze	Servizio cronometraggio	Quota di iscrizione	Classifica finale
Risposte	149	152	131	138	140	140	140	135	140	136	147	136
Punteggio medio	4.38	4.31	2.45	2.56	2.96	3.00	3.36	2.55	2.95	2.69	3.60	2.54



5) Spese sostenute per esperienze ciclo-turistiche

Ha fatto esperienze cicloturistiche: 48%

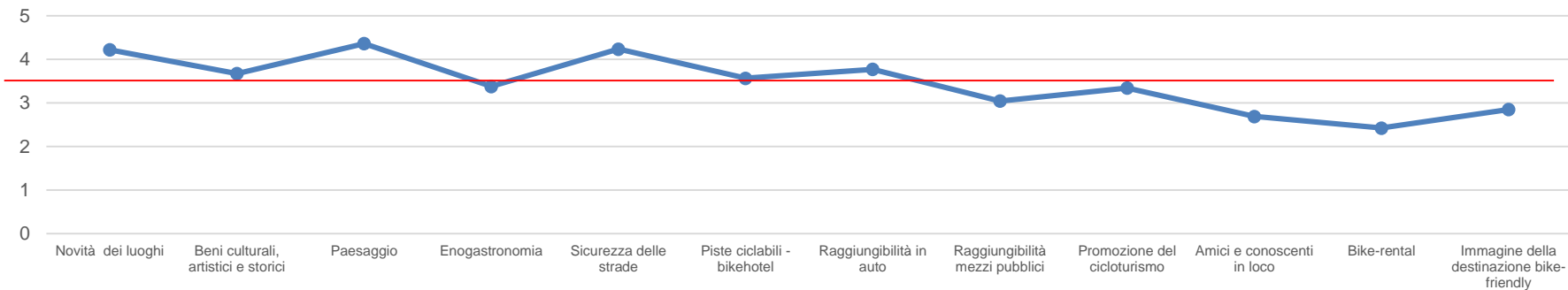
Spesa media annua per esperienze cicloturistiche: 956€



5) Le esperienze ciclo-turistiche

Quanto sono importanti per te nella scelta della DESTINAZIONE i seguenti fattori (5 Estremamente; 4 Molto; 3 Moderatamente; 2 Poco; 1 Per niente):

	Novità dei luoghi	Beni culturali, artistici e storici	Paesaggio	Enogastronomia	Sicurezza delle strade	Piste ciclabili - bikehotel	Raggiungibilità in auto	Raggiungibilità mezzi pubblici	Promozione del cicloturismo	Amici e conoscenti in loco	Bike-rental	Immagine della destinazione bike-friendly
Risposte	181	181	181	181	181	181	181	181	181	181	181	182
Punteggio medio	4.22	3.67	4.36	3.38	4.24	3.57	3.77	3.04	3.34	2.69	2.43	2.85



5) Le esperienze ciclo-turistiche

Quanto pensi siano importanti nella scelta del PERCORSO CICLOTURISTICO (5 Estremamente; 4 Molto; 3 Moderatamente; 2 Poco; 1 Per niente):

	Lunghezza ed altimetria	Paesaggio	Traffico	Manto stradale	Piste ciclabili	Assistenza	Punti di interesse	Bike-hotel	Organizzazione e logistica
Risposte	182	182	182	182	182	182	182	182	182
Punteggio medio	4.20	4.29	4.18	3.97	3.44	3.59	3.70	2.99	3.65

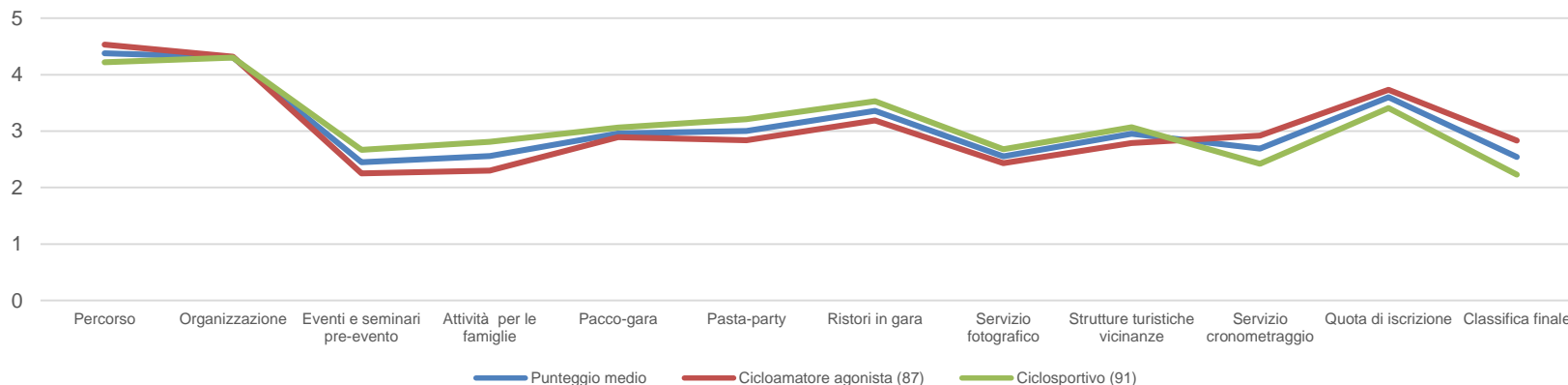
Quanto sono importanti per te le seguenti FONTI INFORMATIVE (5 Estremamente; 4 Molto; 3 Moderatamente; 2 Poco; 1 Per niente):

	Libri, guide e mappe	Blogger ed influencer	Internet e/o social	Trasmissioni TV	Tappe dei giri o imprese epiche	Inviti di amici in loco	Proposte commerciali di agenzie turistiche	Passaparola
Risposte	181	182	182	182	182	182	182	182
Punteggio medio	3.59	2.30	3.63	2.97	3.65	3.13	2.32	3.41

Impatto sulla percezione dei fattori della modalità di fruizione della bicicletta

Quanto pensi siano importanti per te i seguenti fattori in un **evento** (5 Estremamente; 4 Molto; 3 Moderatamente; 2 Poco; 1 Per niente):

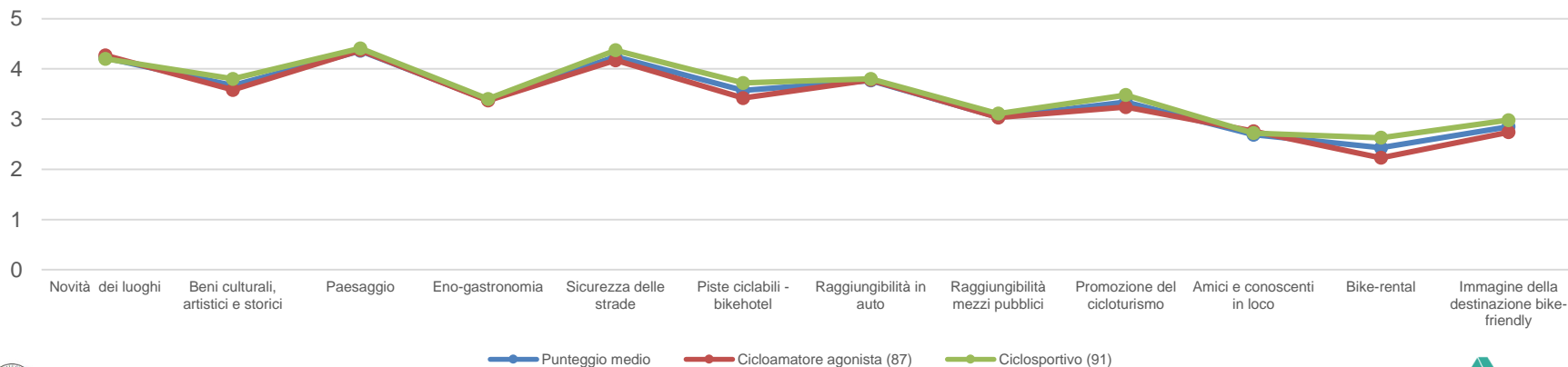
Fattori	Percorso	Organizzazione	Eventi e seminari pre-evento	Attività per le famiglie	Pacco-gara	Pasta-party	Ristori in gara	Servizio fotografico	Strutture turistiche vicinanze	Servizio cronometraggio	Quota di iscrizione	Classifica finale
Punteggio medio	4.38	4.31	2.45	2.56	2.96	3.00	3.36	2.55	2.95	2.69	3.60	2.54
Cicloamatore agonista (87)	4.53	4.32	2.25	2.30	2.89	2.84	3.19	2.43	2.79	2.92	3.73	2.83
Ciclosportivo (91)	4.22	4.30	2.67	2.81	3.06	3.21	3.53	2.68	3.07	2.42	3.41	2.23



Impatto sulla percezione dei fattori della modalità di fruizione della bicicletta

Quanto sono importanti per te nella scelta della **DESTINAZIONE** i seguenti fattori (5 Estremamente; 4 Molto; 3 Moderatamente; 2 Poco; 1 Per niente):

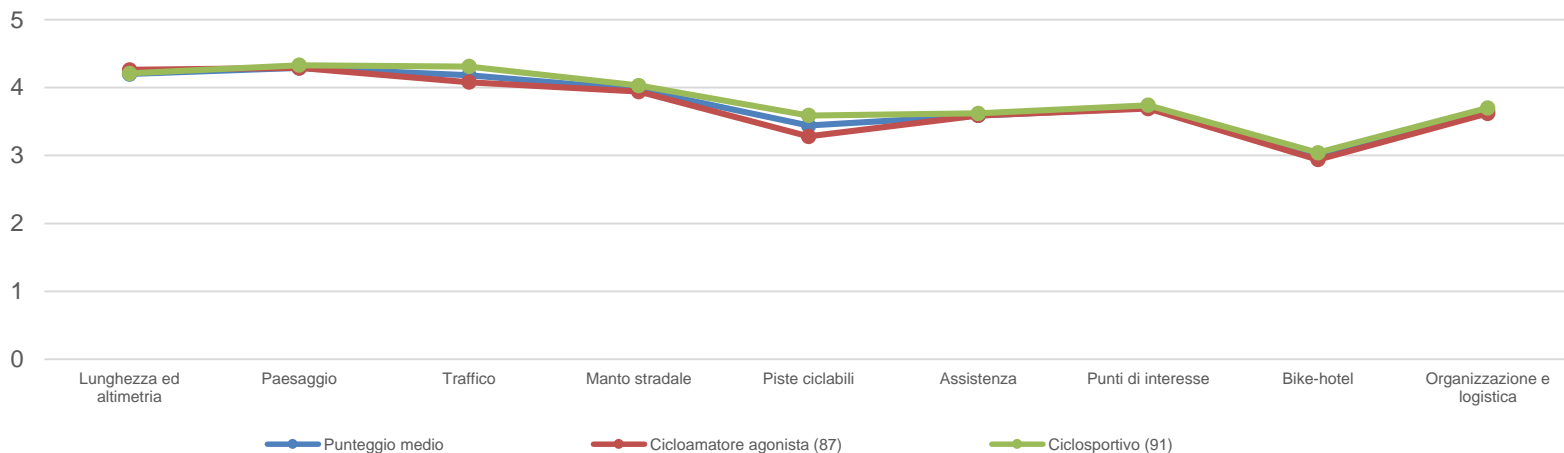
	Novità dei luoghi	Beni culturali, artistici e storici	Paesaggio	Eno-gastronomia	Sicurezza delle strade	Piste ciclabili - bikehotel	Raggiungibilità in auto	Raggiungibilità mezzi pubblici	Promozione del cicloturismo	Amici e conoscenti in loco	Bike-rental	Immagine della destinazione bike-friendly
Punteggio medio	4.22	3.67	4.36	3.38	4.24	3.57	3.77	3.04	3.34	2.69	2.43	2.85
Cicloamatore agonista (87)	4.27	3.58	4.37	3.37	4.17	3.42	3.78	3.03	3.24	2.76	2.23	2.74
Ciclosportivo (91)	4.20	3.80	4.41	3.40	4.37	3.72	3.80	3.11	3.48	2.72	2.63	2.98



Impatto sulla percezione dei fattori della modalità di fruizione della bicicletta

Quanto pensi siano importanti nella scelta del **PERCORSO CICLOTURISTICO** (5 Estremamente; 4 Molto; 3 Moderatamente; 2 Poco; 1 Per niente):

	Lunghezza ed altimetria	Paesaggio	Traffico	Manto stradale	Piste ciclabili	Assistenza	Punti di interesse	Bike-hotel	Organizzazione e logistica
Punteggio medio	4.20	4.29	4.18	3.97	3.44	3.59	3.70	2.99	3.65
Cicloamatore agonista (87)	4.26	4.29	4.08	3.94	3.28	3.59	3.69	2.94	3.62
Ciclosportivo (91)	4.21	4.33	4.31	4.03	3.59	3.62	3.74	3.04	3.70



Conclusioni e implicazioni manageriali

- In termini di design delle esperienze ciclistiche (eventi ciclistici e cicloturismo) i risultati confermano quanto già emerso nella letteratura internazionale.
- Componenti essenziali del design degli eventi ciclistici: **qualità del percorso**, **organizzazione della manifestazione**, quota d'iscrizione, ristori in gara.
- Componenti essenziali del design delle destinazioni ciclo-turistiche: **paesaggio**, **sicurezza delle strade**, **novità dei luoghi**, raggiungibilità in auto, attrazioni culturali e storiche, piste ciclabili e bike hotel, enogastronomia e promozione dedicata.
- In termini promozionali è rilevante l'immagine creata dalle **tappe dei grandi giri** o le imprese epiche del ciclismo, **digital marketing**, **libri e guide** dedicate e **passaparola**.

Limiti e prospettive di ricerca

- Il principale limite del lavoro è aver analizzato una singola area geografica (Umbria) e aver analizzato un n° di soggetti ancora limitato (182).
- Sembra necessario allargare il campione ad altri cicloamatori italiani ed estendere lo studio anche ai ciclo-utilizzatori.
- Contrariamente a quanto ipotizzato all'inizio della ricerca la modalità con cui il soggetto si approccia al ciclismo (ciclo-agonista o ciclo-sportivo) non impatta in modo rilevante sul design delle esperienze attese. Tali aspetti necessitano di ulteriori approfondimenti.

Grazie

Contatti

Fabio Forlani

fabio.forlani@unipg.it